

Comment vous pouvez y remédier ?

- Enlevez la prise électrique de votre appareil (certains ont des accus) et observez si votre santé s'améliore. Cela peut prendre quelques jours voire quelques semaines. Si vous ne constatez pas d'amélioration, cela peut être causé par un téléphone DECT ou une installation WiFi chez votre voisin, ou encore par une antenne de téléphonie mobile dans votre quartier.
- Contactez vos voisins et expliquez-leur les dangers des technologies DECT et WiFi.
- Utilisez à nouveau un téléphone filaire ! Connectez l'ordinateur à l'aide d'un câble réseau et désactivez le WiFi de votre "box", activé par défaut ainsi que sur l'ordinateur même (www.robindestoits.org, rubrique "Que dire, que faire ?"). Attention : certaines boxes émettent même alors que l'option wifi est désactivée, il est donc conseillé d'utiliser un modem ADSL Ethernet sans WiFi intégré.
- Si vous devez absolument utiliser un téléphone sans fil, choisissez le moindre mal : un appareil DECT rayonnant seulement durant le temps d'appel. Il s'agit toutefois du rayonnement DECT à haute fréquence pulsée auquel l'utilisateur s'expose pendant l'appel ! ecodelect.electrosmog.info
- Informez-vous précisément sur les effets des hautes fréquences à pulsations (cf sites internet ou association locale).

Votre santé vous remerciera !

C'est pourquoi nous demandons :

- une interdiction des téléphones au standard DECT
- une interdiction de toutes les technologies à transmission par pulsations, surtout celles à usage domestique (inclut certains babyphones, bluetooth, consoles de jeux sans fil, ampoules à économie d'énergie...)
- l'inversion de la charge de la preuve
- de ne plus introduire de nouvelles technologies sans avoir étudié précisément les répercussions possibles sur les humains et l'environnement.

Extrait de « L'appel de Freiburg » de la IGUMED, Association Interdisciplinaire pour la Médecine environnementale (octobre 2002)

Par grand souci pour la santé de nos contemporains et en tant que médecins de toutes spécialités ayant un cabinet (spécialement de la médecine environnementale), nous nous adressons au corps médical, aux responsables de l'hygiène et santé publique et au public. (...)

Ces années, nous constatons chez nos patients une augmentation dramatique de maladies graves et chroniques. (...) En effet, nous voyons toujours plus souvent une claire relation temporelle et spatiale entre l'émergence de ces maladies et le début d'une charge de l'organisme due à l'irradiation électromagnétique. (...) En raison de nos expériences quotidiennes, nous considérons la technologie du téléphone cellulaire mobile, introduite en 1992 et entre-temps omniprésente, y compris les téléphones sans fil au standard DECT en vente depuis 1995, comme un des déclencheurs importants de cette évolution fatale !

Évitez les installations WiFi !

L'université Paris III - Sorbonne a décidé un moratoire sur le WiFi (4 bibliothèques). Le parlement bavarois recommande aux écoles de renoncer à l'installation des réseaux d'ordinateurs sans fil WiFi. Le comité de formation du parlement demande aux écoles de recourir aux réseaux liés au câble.

Sites et associations :

www.next-up.org
www.robindestoits.org
www.priartem.fr
www.criirem.org

www.electrosmog.info
www.001.be.cx
tel : 01 43 55 96 08
tel : 01 42 47 81 54
tel : 02 43 21 18 69

Traduit et adapté en juin 2009 pour la France à partir du dépliant "DECT / WLAN" de l'association "Bürgerwelle e.V." (www.buergerwelle.de et www.buergerwelle-schweiz.org) avec l'aide du collectif Art et Ondes (oeuvres et témoignages d'électrosensibles : art.et.ondes@gmail.com) et de la Bürgerwelle Suisse. Ce dépliant est téléchargeable sur :

<http://dect.electrosmog.info>

Un danger pour votre santé !



Téléphone sans fil au standard

DECT ... ?

Connexion d'ordinateur sans fil

WiFi ... ?



... émettent constamment des micro-ondes à votre domicile !

Quelques informations quant aux risques et effets secondaires

La plupart des téléphones sans fil au standard DECT (en vente dès 1996) émettent jour et nuit des ondes à haute fréquence, même quand on ne téléphone pas. Certains modèles récents émettent dès qu'on décroche le combiné de sa base ou lors de la communication.

Les installations WiFi émettent tant qu'elles sont branchées. En utilisant ce type d'appareils rayonnants, vous installez une véritable antenne relais mobile à l'intérieur de votre domicile. **Au niveau des cellules, ces émissions sont des "micromitrailleuses" électromagnétiques dues aux micro-ondes pulsées.**

Si vous souffrez de maux de tête, d'insomnies, de nervosité ou d'autres problèmes de santé, ils pourraient être causés par un téléphone sans fil DECT ou un dispositif WiFi dans votre habitat ou encore dans votre voisinage, depuis un appartement ou un bureau voisin.

Problèmes de santé

observés en relation avec les techniques d'émission par pulsations ou identifiés avec des études scientifiques:

- **Troubles nerveux** : Migraines, troubles du sommeil, fatigue, difficultés de concentration, épuisements, dépressions, irritabilité.
- **Troubles du comportement chez les enfants** : hyperactivité, agressivité et difficultés d'apprentissage (ressemble au syndrome d'hyperactivité avec déficit de l'attention), bébés-crieurs, problèmes de croissance et de développement.
- **Altérations du rythme cardiaque (tachycardie) et hypertension**
- **Bruits persistants dans les oreilles (acouphènes) et vertiges**
- **Irritations des yeux et perturbations de la vue**
- **Altération de la formule sanguine** surtout chez les enfants : les globules rouges suivent un développement irrégulier, ce qui restreint en partie leur fonction de transport de l'oxygène. On remarque alors les symptômes typiques de l'anémie.
- **Formation de caillots** ou de grumeaux de globules rouges augmentant le risque de thrombose.
- **Risque de l'aggravation de toutes les maladies déjà existantes.**
- **Cancer**, particulièrement des tumeurs au cerveau

Les rayonnements pulsés du téléphone DECT et des installations WiFi passent à travers d'épais murs en béton, donc également à travers les os du crâne ! Les enfants, les personnes âgées ou malades, les femmes enceintes et d'autres personnes particulièrement sensibles sont spécialement en danger.

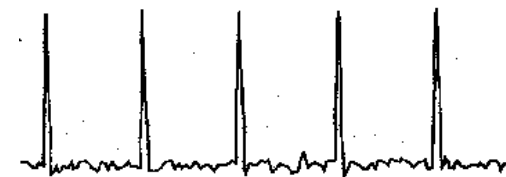
Résultats de la recherche scientifique sur l'effet des rayonnements pulsés sur l'organisme

- **Endommagement du patrimoine héréditaire / génétique (cassures de l'ADN)**
- **Dysfonctionnement de la communication intercellulaire**
- **Influences sur le système nerveux central** :
 - Ouverture de la barrière hémato-encéphalique (Barrière sang/cerveau). Des toxines et agents pathogènes ainsi que des métaux lourds présents dans la circulation sanguine peuvent ainsi entrer plus facilement dans le cerveau
 - Variations de l'électroencéphalogramme, même pendant le sommeil
 - Réduction de la capacité d'apprentissage
 - Réduction de la performance de la mémoire
- **Affaiblissement du système immunitaire**
- **Dysfonctionnement du système hormonal** réduction de la mélatonine
- **Augmentation du risque de cancer**
- **Tendance à la stérilité, aux malformations et aux irrégularités dans le développement de la grossesse**
- **Perturbations du système cardio-vasculaire**
- **Altération du temps de réaction, décélération de l'activité encéphalique** (important lors de la circulation en voiture)

Le rayonnement électromagnétique causé par le téléphone DECT et les installations WiFi est similaire à celui du téléphone portable.

- La fréquence porteuse du DECT* est comprise entre 1880 et 1900 MHz. Les informations sont transmises en « paquets » numériques.
- Ces paquets d'information sont envoyés par **pulsation** à une fréquence de 100Hz. Ces pulsations sont des signaux très aigus (voir graphique ci-dessous). La puissance d'émission
- La station de base d'un appareil DECT ancien (mais toujours en vente !) **émet sans arrêt**, 24 heures sur 24, même quand on n'utilise pas le téléphone. D'autres types n'émettent plus quand on pose le combiné (partie mobile) sur la station. Des types nouveaux n'émettent que durant le temps d'appel (station et combiné).
- Le WiFi émet à une fréquence porteuse d'environ 2.5 GHz ou 5.2 GHz. Quand ils sont branchés, les "box" et routeurs WiFi **émettent en permanence** des signaux de balise à une fréquence de 10 Hertz. Ces signaux peuvent influencer directement l'activité du système nerveux central (rythme alpha des ondes cérébrales 8-12 Hertz).
- Les téléphones DECT et les installations WiFi peuvent créer des interférences avec d'autres appareils techniques tels que les ordinateurs, les chaînes Hi-Fi, des appareils scientifiques, etc.

Téléphone digital à transmission pulsée DECT



La station de base émet jour et nuit les signaux du graphique ci-dessus.

* DECT signifie : Digital Enhanced Cordless Telecommunication

GAP permet aux appareils de divers fabricants de communiquer entre eux. Attention : Souvent, DECT, GAP ou WiFi n'est pas marqué sur les appareils.